

Agilent EEs of EDA**Genesys 2008.07****アップデート / インストール手順書**

2008年9月11日 作成

アジレント・テクノロジー株式会社

電子計測本部 EDA ビジネス統括部

EDA テクニカルサポート・コンサルティング 発行

Agilent EEsof EDA

Genesys 2008.07

アップデート / インストール手順書

Rev.1.0 (2008/9/11)

2008年9月11日 作成

アジレント・テクノロジー株式会社

電子計測本部 EDA ビジネス統括部

EDA テクニカルサポート・コンサルティング 発行

目次

1. プログラムのインストール.....	1
1-1. 必要なハードウェア・ソフトウェア.....	1
1-2. インストールプログラムの起動.....	2
1-2-1. インストールメディアを利用.....	2
1-2-2. ウェブからダウンロードした実行ファイルを利用.....	3
1-3. インストールの実行.....	4
1-4. ライセンスサーバのインストール（管理者権限が必要）.....	8
1-4-1. Genesys ハードウェアキーのネットワークライセンス.....	9
1-4-2. ADS-Style ネットワークライセンス.....	13
2. ライセンス認証（Authorization）.....	17
2-1. ライセンス認証の概要.....	17
2-2. 評価用ライセンス.....	19
2-3. Genesys ハードウェアキーライセンス.....	25
2-3-1. ノードロックライセンスの場合.....	255
2-3-2. ネットワークライセンスの場合.....	29
2-4. ADS-style ライセンス認証.....	3030
付録. ADS ハードウェアキードライバのインストール.....	33

1. プログラムのインストール

1-1. 必要なハードウェア・ソフトウェア

プログラムをインストールする前に、使用するコンピュータが下記の条件を満たしているか確認して下さい。

- ハードディスクの空き容量： 500MB
- メモリ容量： 512MB（最低） 1GB（推奨）
- Windows OS： Windows XP (32-bit、64-bit)、Windows Vista Business (32-bit、64-bit)、Windows 2000、Windows Server 2003
(OS は最新の状態にアップデートして下さい。)
 - 64-bit プラットフォーム上でも、32-bit 互換モードで動作します
 - PLL および TLINE は、XP64 および Vista での動作をサポートしていません。
- ライセンスファイル（または Authorization コード、評価用 Token ）もしくはインターネット接続
- ハードウェアキー（Genesys ハードウェアキーを使用する場合）

※ハードウェアキーのドライバのインストールは、管理者権限で行って下さい。

1-2. インストールプログラムの起動

インストールメディアもしくはウェブからダウンロードした実行プログラムを利用します。

1-2-1. インストールメディアを利用

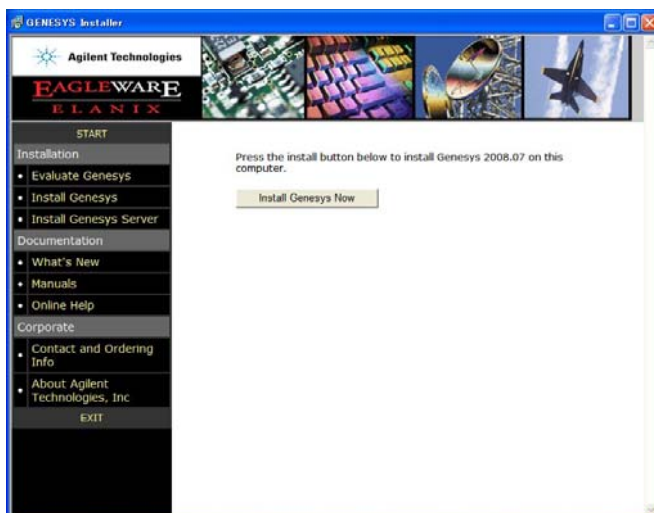
1. Genesys をインストールするコンピュータのドライブにインストールメディアをセットします。
2. プログラムが自動的に起動します。

自動的に起動しない場合は、エクスプローラ等でインストールメディアのルートディレクトリを開き、Start.exe をダブルクリックして下さい。

3. Install Genesys をクリックします。



4. Install Genesys Now ボタンをクリックし、インストールプログラムを起動します。



インストールプログラムが起動すれば、インストールを実行します。

1-3. インストールの実行 へ進んでください。

1-2-2. ウェブからダウンロードした実行ファイルを利用

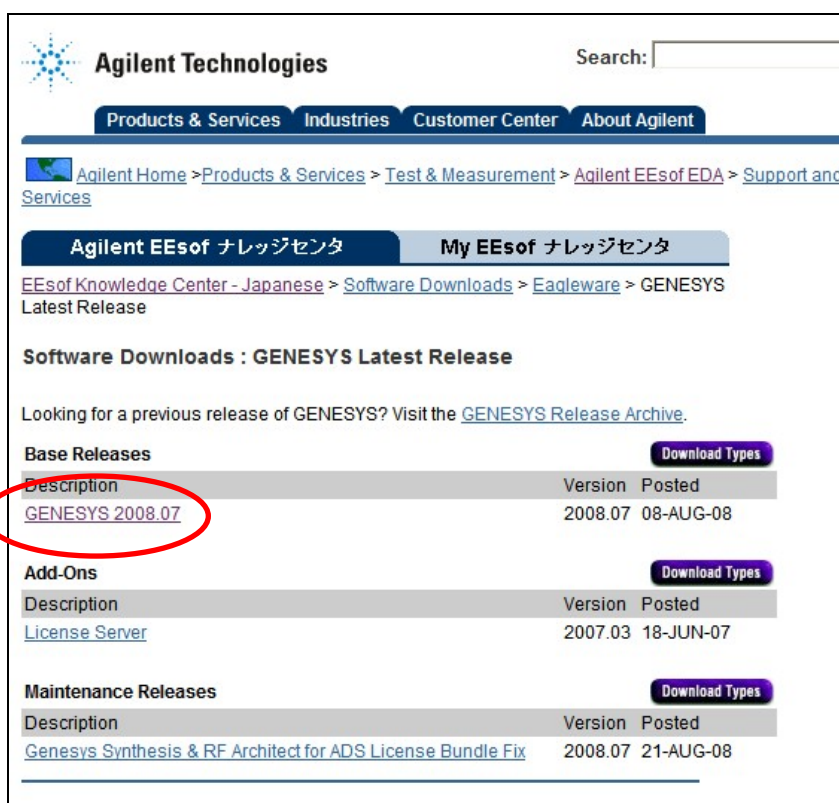
1. インストールプログラムは下記の Agilent EEsof ナレッジセンタよりダウンロードして下さい。Agilent EEsof ナレッジセンタのご利用にはユーザ登録が必要です。

Agilent EEsof ナレッジセンタ トップページ :

<http://www.agilent.com/find/eesof-kcj>

有効な保守契約もしくは評価用ライセンスをお持ちの方であればどなたでもナレッジセンタをご利用いただけます。まずは、ナレッジセンタトップページの“登録”リンクからユーザ情報を登録してご利用下さい。

ご登録後、ダウンロードセクションから **Genesys** インストーラをダウンロードできます。下記 URL ナレッジセンタトップページのダウンロードセクションの **Eagleware** からインストールプログラムをダウンロードして下さい。



The screenshot shows the Agilent Technologies website interface. The main navigation bar includes 'Products & Services', 'Industries', 'Customer Center', and 'About Agilent'. The breadcrumb trail is 'Agilent Home > Products & Services > Test & Measurement > Agilent EEsof EDA > Support and Services'. The page title is 'Agilent EEsof ナレッジセンタ' and 'My EEsof ナレッジセンタ'. The main content area is titled 'Software Downloads : GENESYS Latest Release'. Below this, there is a link to 'GENESYS Release Archive'. The 'Base Releases' section contains a table with columns 'Description', 'Version', and 'Posted'. The first row is 'GENESYS 2008.07' with version '2008.07' and date '08-AUG-08'. This row is circled in red. Below this are sections for 'Add-Ons' and 'Maintenance Releases', each with their own tables.

Description	Version	Posted
GENESYS 2008.07	2008.07	08-AUG-08

Description	Version	Posted
License Server	2007.03	18-JUN-07

Description	Version	Posted
Genesys Synthesis & RF Architect for ADS License Bundle Fix	2008.07	21-AUG-08

2. 任意の場所にダウンロードした実行ファイルをダブルクリックします。
インストールプログラムが起動します。1-3. インストールの実行 に進んでください。

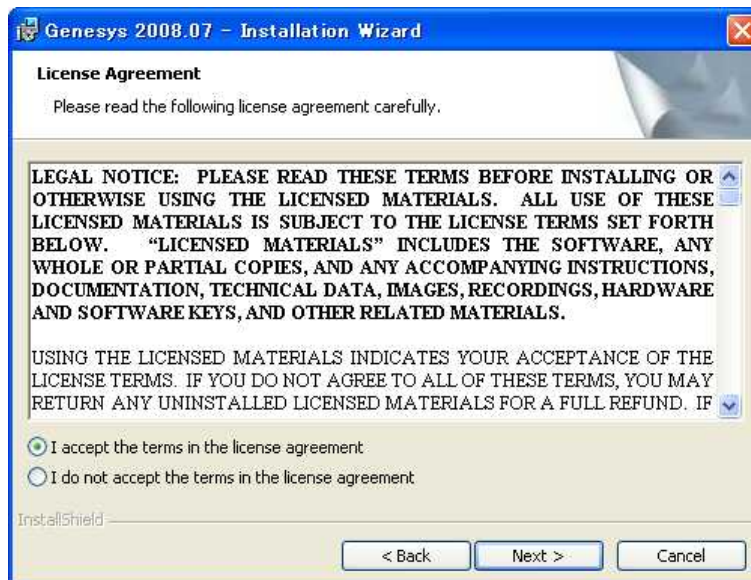
1-3. インストールの実行

1-2. で起動したインストールプログラムの手順に従い、インストールを実行します。

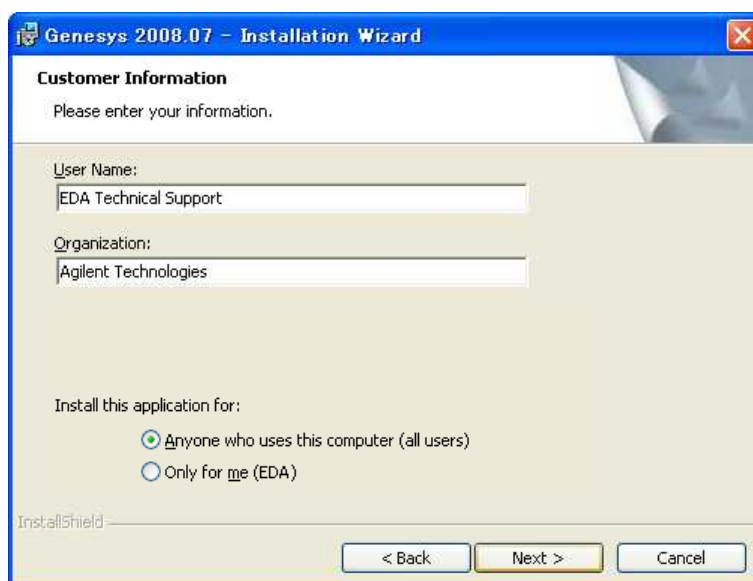
1. **Next** ボタンをクリックします。



2. ライセンス規約に目を通して、同意できる場合は **accept license agreement** を選択し **Next** をクリックします。

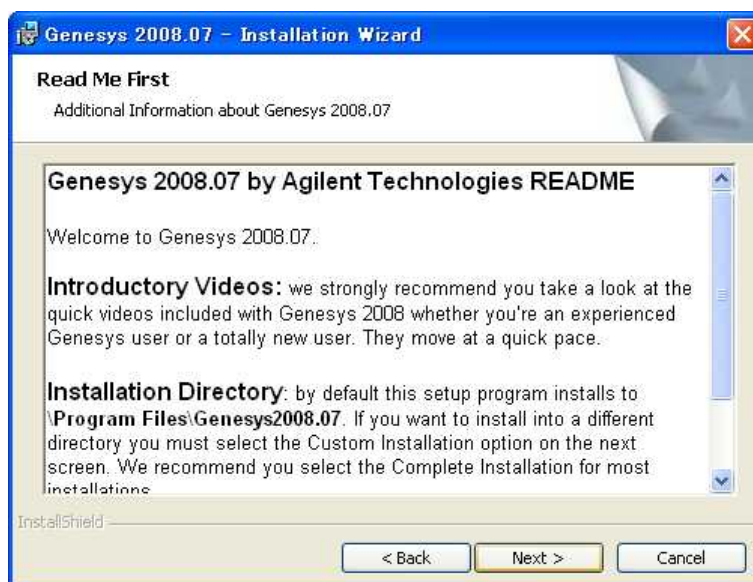


3. ユーザ名、会社名を入力し **Next** をクリックします。



Anyone who uses this computer を選択すると全てのユーザが、Only for me を選択するとインストールを実行したユーザのみが **Genesys** を実行できます。

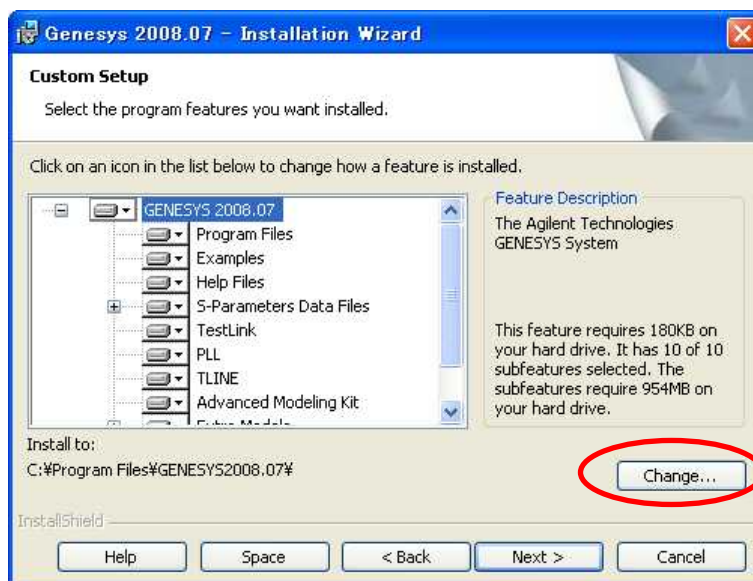
4. **Read Me First** 画面が表示されます。確認後 **Next** をクリックします。



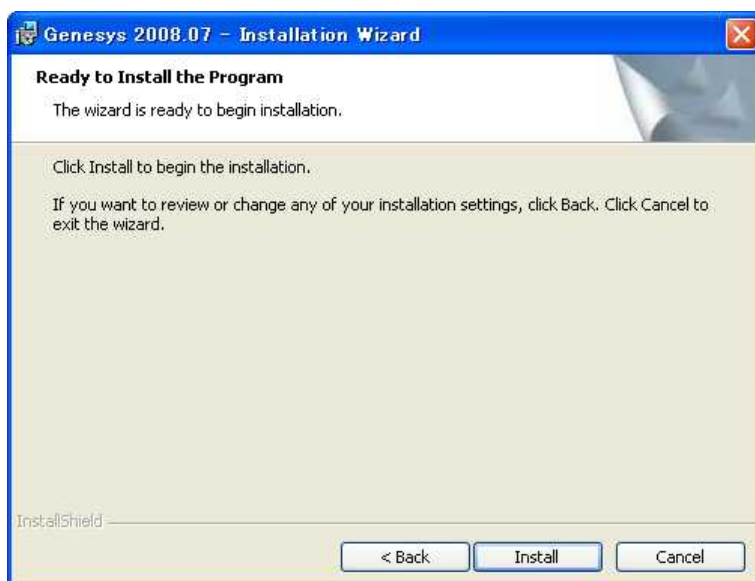
5. Setup Type を選択し、Next を選択します。
一般的には Complete をお勧めします。



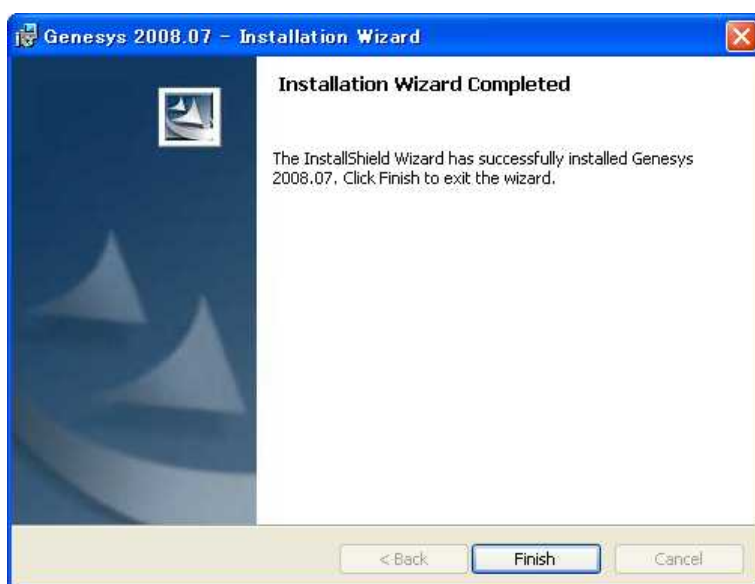
Custom を選択すると、インストール先ディレクトリの変更やインストールする項目を選択することができます。



6. Ready to Install the Program 画面が表示されます。Install ボタンをクリックするとインストールが開始されます。



7. Installation Wizard Completed 画面で Finish をクリックすれば、インストールは完了です。



Genesys のインストールが完了すれば、次はライセンスのセットアップに移ります。ご利用のライセンス形態に応じて、本マニュアルの該当ページをご参照ください。

1-4. ライセンスサーバのインストール（管理者権限が必要）

この項目はネットワークライセンスをご利用の場合のみ必要となります。
ノードロック（スタンドアローン）ライセンス形態の場合は必要ありません。

Genesys サーバとなるコンピュータをあらかじめ準備します。

ネットワーク（フローティング）ライセンス形態で **Genesys** を利用するには、**Genesys** ネットワークライセンスサーバを設定する必要があります。

ライセンスサーバは、購入したライセンスの本数分、クライアント PC で **Genesys** を実行できるように管理を行います。クライアントは、実際に **Genesys** を実行するコンピュータを指します。

* 参考 *

- ネットワークライセンス形態では、ハードウェアキーやライセンスファイルは、サーバコンピュータにのみ設置します。
- サーバとクライアントは同一の LAN 上に存在している必要があります。
- **Genesys** サーバ用のコンピュータは、常時稼動が可能なサーバ用途のコンピュータを選択することをお勧めします。ただし、同一 LAN 上にあればどのコンピュータでも **Genesys** サーバとして利用可能です。
- **Genesys** サーバとして稼動しているコンピュータは、クライアントとして **Genesys** を実行することはできません。

* 注意 *

- リモートデスクトップなどの外部端末を使用した場合、**Genesys** サーバのインストールが正常に行えません。必ずサーバコンピュータ本体でインストールを行ってください。
 - **Genesys** ライセンスサーバと **ORCAD** ライセンスサーバを同一の PC 上で動作させようとする、**Genesys** ライセンスサーバが動作しません。
-

1-4-1. Genesys ハードウェアキーのネットワークライセンス

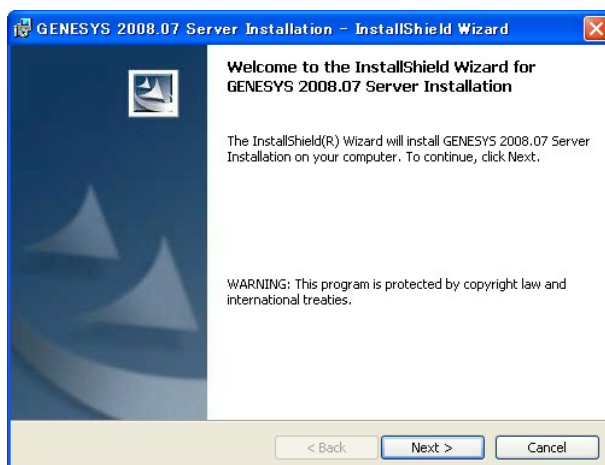
Genesys ハードウェアキーのネットワークライセンスをご利用の場合この手順が必要です

1. コンピュータに **Genesys** サーバをインストールする前に、ハードウェアキーが接続されていることを確認します。

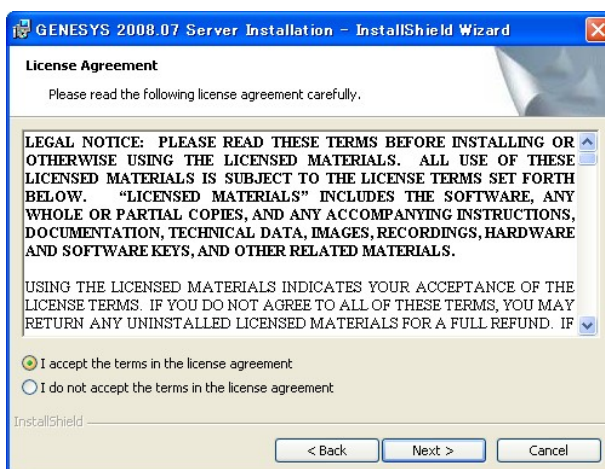
ネットワークライセンスサーバは、**Genesys** のネットワークライセンスを管理します。

約 100KB のハードディスク空き容量を必要とします。

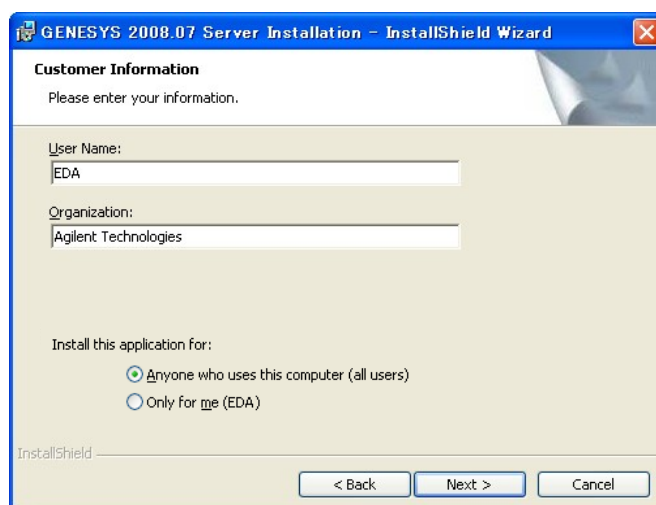
2. インストールメディアをコンピュータのドライブにセットし、**Install Genesys Server** メニューからインストールプログラムを起動します。もしくは、ナレッジセンタからダウンロードした、ライセンスサーバインストールファイル **GENESYS200x_xx_License_Server.exe** を実行します。



3. **Next** をクリックし、ライセンス規約に同意できる場合は **accept license agreement** をチェックし **Next** をクリックします。

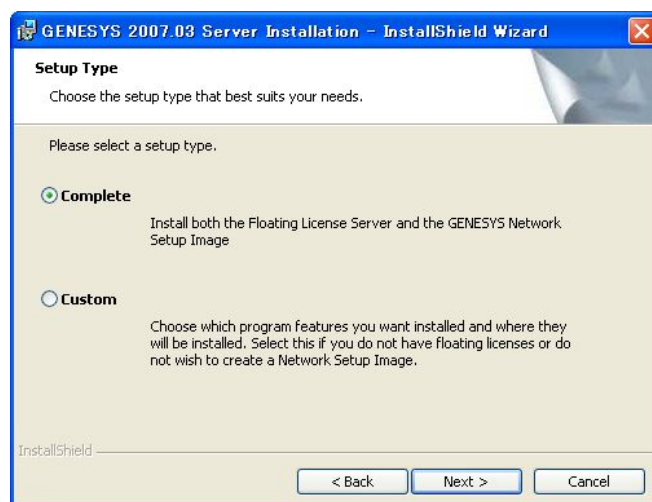


4. ユーザ名、組織名を入力し **Next** をクリックして下さい。

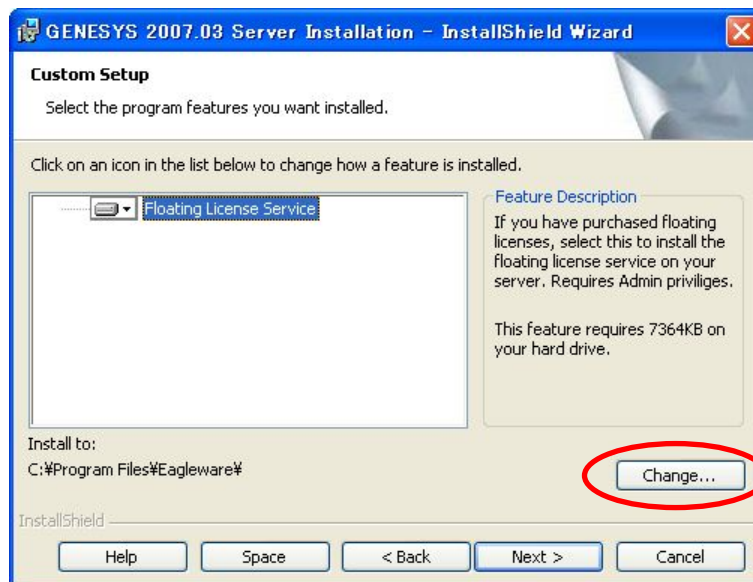


Anyone who uses this computer を選択すると全てのユーザが、**Only for me** を選択するとインストールを実行したユーザのみがライセンスサーバツールを実行できます。

5. セットアップタイプを選択し **Next** をクリックして下さい。



Custom を選択すると、Change ボタンをクリックしてインストール先ディレクトリを変更することができます。



6. Install ボタンをクリックしインストールを開始します。

Requirements ページを確認後 **Next** をクリックして下さい。次に進む前に、ハードウェアキーが接続されていることを確認して下さい。

7. ハードウェアキーが認識されると、インターネット接続が可能か選択するページが表示されます。

インターネット接続が利用可能であれば “This computer has internet access,~” を選択して下さい。Genesys が自動的に Authorization コードをダウンロードします。インターネット接続が利用できない場合は、“This computer does not have internet access,~” を選択して、Authorization コードを手動で入力します。

※インターネット接続が利用できず、Authorization コードが不明な場合の認証方法については、下記 URL に別途手順書が用意されておりますのでこちらをご参照ください。

Agilent EEsof EDA コードワードインストール簡易手順：

http://eesof.tm.agilent.com/support/codewords/ew_install_pc_jp.html

8. 以上でサーバコンピュータのセットアップは完了です。次は、クライアントマシンの設定に移ります。

参考 購入したライセンスの本数だけ、同時に複数のユーザが Genesys を利用することができます。例えば、ネットワークライセンスを 5 本購入した場合、5 人のユーザが同時に Genesys を利用可能です。

クライアントコンピュータへのインストール；

“1-2.インストール作業”を参考に、Genesys をインストールします。

クライアントコンピュータへの Genesys のインストールが完了すれば、クライアントコンピュータのライセンス認証 (Authorization) が必要です。

“2-3-2. ネットワークライセンスの場合”をご参照ください。

クライアントコンピュータのライセンス認証ではライセンスサーバコンピュータの名前が必要です。

1-4-2. ADS-Style ネットワークライセンス

ADS-Style のネットワークライセンスをご利用の場合この手順が必要です

ADS-Style ネットワークライセンスを利用するには、**lmgrd**、**agileesofd** という 2 つのライセンスデーモンが必要です。

これらのライセンスデーモン・ソフトウェアは、Agilent EEsof ナレッジセンタからダウンロードする必要があります。

下記 ナレッジセンタトップページの ダウンロードセクションから、

Licensing Software > Windows > FLEXnet software and EEsof EDA vendor daemon for 2008
に進み、**FLEXnet11.4_Windows_32bit_64bit.zip** を事前にダウンロードして下さい。

Agilent EEsof ナレッジセンタ トップページ：

<http://www.agilent.com/find/eesof-kcj>

ADS-Style ネットワークライセンスの場合は、**Genesys** ハードウェアキーはご利用になれません。
LAN-ID (MAC アドレス) もしくは **ADS** ハードウェアキーに対してライセンスが発行されます。

なお、ADS ハードウェアキーを利用した ADS-Style ネットワークライセンスをご利用の場合は、ライセンスサーバの設定の前に、専用のハードウェアキードライバをインストールする必要があります。「付録. ADS ハードウェアキードライバのインストール」をご参照の上、事前にドライバをインストールして下さい。

ADS-Style ネットワークライセンスでは、ライセンスファイル (**license.lic**) をあらかじめ入手しておく必要があります。

インストール手順

1. まず、ライセンスソフトウェアをローカルフォルダに設置します。

ここでは、**C:¥Program Files¥Eagleware** フォルダにインストールする場合で説明します。

C:¥Program Files¥Eagleware フォルダを作成し、事前にダウンロードした **FLEXnet11.4_Windows_32bit_64bit.zip** を解凍すると、**licenses** フォルダが作成され、その下にライセンスソフトウェアが展開されます。

licenses¥bin フォルダに、**agileesofd.exe**、**lmgrd.exe** 両ファイルがあることを確認して下さい。以降の作業は、この **licenses** フォルダで作業します。

2. ライセンスファイル (license.lic) を、licenses フォルダ直下にコピーします。

ライセンスファイルをメモ帳などのテキストエディタで開き、**SERVER** で始まる行を探します。**SERVER** で始まる行は「**SERVER** ホスト名 LAN-ID」の書式になっていますので、ホスト名 (コンピュータ名) の部分を確認します。もし、ホスト名が実際と異なる場合は、正しいホスト名に書き換えます。

*** 注意 *** ホスト名以外を書き換えると、ライセンスサーバが正しく動作しません。ホスト名の部分以外は書き換えないよう、ご注意ください。

(license.lic の例)

```
SERVER unknown 0001031082EC
VENDOR agileesofd
INCREMENT ads_layout agileesofd 2.6 1-jan-2008 10 ¥
    VENDOR_STRING="0001031082EC : BLFQIDJ FGNIMW2 YNB2HNG FVU2LGF ¥
    RDAQRWX FSAQCOM 1N" START=1-JAN-2007 SIGN="022B CD22 A2D5 ¥
    35F0 1BC7 460D 437E 6047 F916 3487 F202 95E5 CAB7 10C0 AA55 ¥
    AE6C F86B BCFE 35A2 3EFD A2D6"
INCREMENT genesys agileesofd 2.6 1-jan-2008 10 ¥
VENDOR_STRING="0001031082EC_P=#202,203,204,205,206,207,208,209,210,211,212,213,21
4,215,216,217,218,219,221,222,223,225,226,227,229 ¥
: HM1NH1F UYHNESW CYFGAIM CY2NXAH FRDAQRW XFSAQCO" ¥
START=01-JAN-2007 SIGN="01A7 3129 25ED 8719 B9CF 8668 33A3 ¥
D4EF 779F 47D3 3203 5CF8 5F7B B1CE 1C01 2E8C FE4B 6D50 E164 ¥
3B75 B890"
```

例えば、上記例のライセンスのサーバホスト名 (コンピュータ名) が **server01** の場合は、**SERVER** 行を下記のように書き換えます。

```
SERVER server01 0001031082EC
VENDOR agileesofd
INCREMENT ads_layout agileesofd 2.6 1-jan-2008 10 ¥
    (以下省略)
```

3. Imgrd をサービスとして登録し、コンピュータの起動時に自動的に Imgrd デーモンが起動するように設定します。

I. コマンドプロンプトを起動します。(例えば Windows の [スタート] ボタンから [ファイル名を指定して実行] を選び cmd と入力し、[OK] ボタンをクリックします)

II. コマンドプロンプトで、次のコマンドを実行します。

```
cd C:¥Program Files¥Eagleware¥licenses
```

III. 更に次のコマンドを入力し、サービスをインストールします。

<書式>

```
installs -n <サービス名> -e <Imgrd.exe のパス> -c <license.lic のパス> -l <ログのパス>
```

<例> (実際には一行で入力してください)

```
installs -n "FLEXnet License Manager for ADS-Style Eagleware"
```

```
-e "C:¥Program Files¥Eagleware¥licenses¥Imgrd.exe"
```

```
-c "C:¥Program Files¥Eagleware¥licenses¥license.lic"
```

```
-l "C:¥Program Files¥Eagleware¥licenses¥flex.log"
```

<サービス名> には、任意の名前をつけてください。

<Imgrd のパス>には、Imgrd.exe のフルパスを入力します。

<license.lic のパス>には、ライセンスファイル (license.lic) のフルパスを入力します。

<ログのパス>には、ログファイルのフルパスを入力します。

IV. 入力後 Enter キーを押し、コマンドを実行します。

*** 参考 *** Imgrd 起動時に、<ログのパス>を指定せずに起動した場合には、System32 ディレクトリ (Windows 2000 では C:¥winnt¥system32、WindowsXP では C:¥windows¥system32) にログファイルが作成されます。またその際の名前は Imgrd.xxxx (xxxx は Imgrd のプロセス ID) となります。

4. コマンド実行後、サービスを確認します。

Windows の [スタート] ボタンから [コントロールパネル] を起動します。

コントロールパネルから、[管理ツール] > [サービス] を開きます。

上記の手順でインストールした<サービス名>のサービスを探します。

インストールしたサービスの [状態] 欄は空白になっており、まだサービスが開始されていません。インストールしたサービスを選択し [開始] させます。

5. 以上で、ADS-Style ライセンスサーバの設定は終了です。

クライアントコンピュータのインストールに移って下さい。

クライアントコンピュータへのインストール；

“1-2.インストール作業” を参考に、Genesys をインストールします。

クライアントコンピュータへの Genesys のインストールが完了すれば、クライアントコンピュータのライセンス認証 (Authorization) が必要です。

“2-4. ADS-Style ライセンス認証” をご参照ください。

クライアントコンピュータのライセンス認証ではライセンスサーバコンピュータの名前が必要です。

2. ライセンス認証 (Authorization)

2-1. ライセンス認証の概要

Genesys は、ライセンス形態に応じて認証方法が異なります。

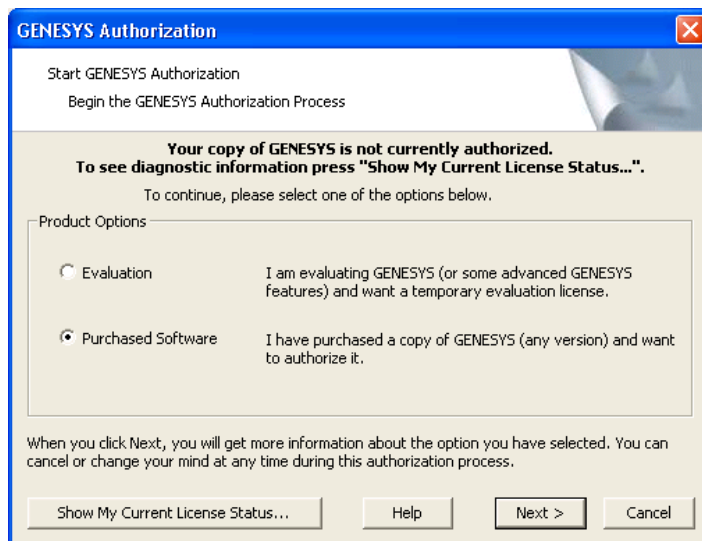
下記のようなライセンスの形態があります。

- ▶ 評価用ライセンス
- ▶ Genesys ハードウェアキーライセンス
 - ▶ ノードロックライセンス
 - ▶ ネットワーク (フローティング) ライセンス
- ▶ ADS-style ライセンス
 - ▶ ノードロックライセンス
 - ▶ ネットワーク (フローティング) ライセンス

Genesys ハードウェアキーライセンスは、紫色の **USB** ハードウェアキーまたは、青色のパラレルポート・ハードウェアキーを使用するライセンス形態になります。これらのハードウェアキーをご利用の場合は、**Genesys** ハードウェアキーライセンスの項目をご参照ください。

ADS-Style ライセンスは、**LAN-ID (Mac アドレス)** に対して発行されます。**LAN-ID** に対して発行されたライセンスをご利用の場合は、**ADS-Style** ライセンスの項目をご参照ください。

Genesys のライセンス認証が完了していない場合、Genesys を起動すると下図のような認証画面が表示されます。



- Evaluation : 評価用ライセンス認証を行います → **2-2**
- Purchased Software : 以下 3 つの形態のライセンス認証を行います
 - GENESYS Hardware Key : ノードロックライセンス → **2-3-1**
 - GENESYS Network License Server: Genesys ハードウェアキーのネットワークライセンス (クライアントコンピュータ) → **2-3-2**
- Agilent ADS-style Licensing : ADS-Style ライセンス → **2-4**

2-2. 評価用ライセンス

ライセンス認証を開始する前に、ハードウェアキーが接続されていないことを確認して下さい。ハードウェアキーが接続されているとライセンス認証が完了しません。

ハードウェアキーを利用したライセンス認証が他の全てのライセンス認証より優先されます。

Genesys の評価用ライセンス認証を行うには **Token** を事前に取得する必要があります。**Token** を取得するには、**Genesys** の認証画面、もしくは、下記リンクから「**request product demo**」ボタンをクリックし、リクエストフォームに必要事項を入力して下さい。

Agilent Genesys Products ページ :

<http://www.eagleware.com/products/genesys/genesys.html>

承認後、上記フォームで入力された電子メールアドレス宛に **Token** 番号を記載した電子メールが送付されます。**Token** の発行は通常、**48 時間** 以内に行われます。

ライセンス認証を行うには以下のものがが必要です

- **Token**
- インターネット接続 (**Authorization** を実行するコンピュータ上)
- 有効な電子メールアドレス

*** 注意 *** **Token** の申請、認証作業には、インターネット接続が必ず必要となります。**Genesys** を実行するコンピュータがインターネット接続を利用できない場合は、下記ウェブページにて必要事項を入力して下さい。

EVALUATION LICENSE REQUEST FORM :

<http://eval.soco.agilent.com/evalfinal/CodewordRequestForm.jsp?type=1111171697869838983>

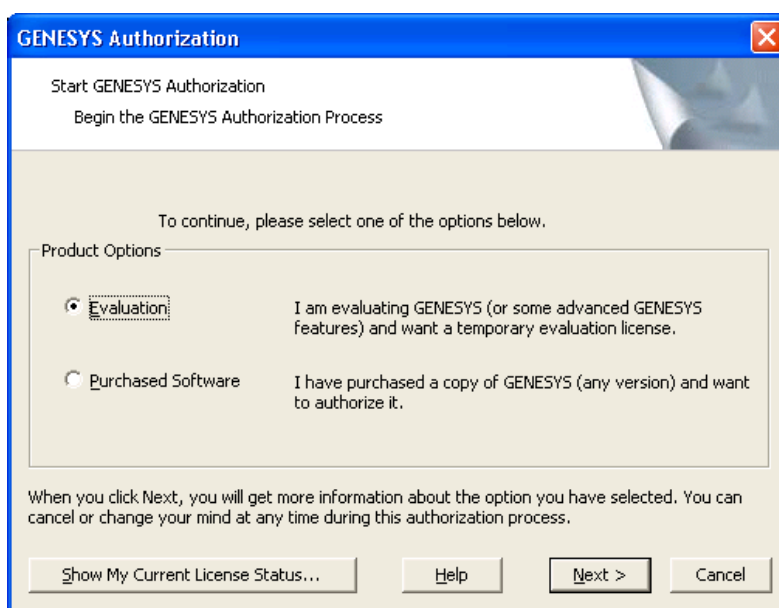
Token リクエストの場合は、**Request an Evaluation License**、

Token からライセンスファイルを取得する場合は、**Redeem an Evaluation Token**、

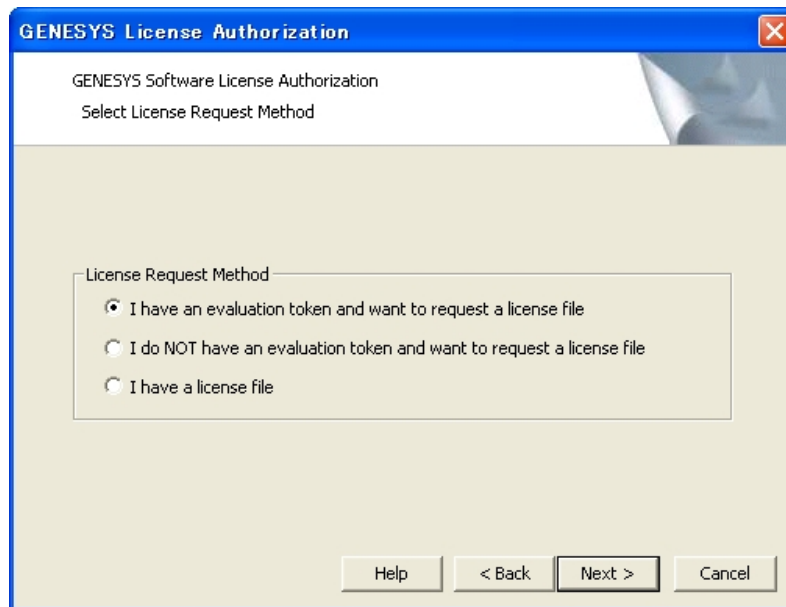
ラジオボタンをチェック後、必要事項を入力して下さい。デフォルトでは、**Request an Evaluation License** がチェックされています。

評価用ライセンスの設定

1. デスクトップ上のショートカットアイコンもしくは **Windows** のスタートメニューの“全てのプログラム” から **Genesys** を起動します。ライセンス認証が完了していないので認証画面が表示されます。
2. **Evaluation** を選択し **Next** をクリックします。



3. **Token** からライセンスファイルを申請するために、**3**つの選択肢から最適なものを選択します。



- I have an evaluation token ~ : Token 取得済みの場合
→以下手順に従って認証作業を続行してください。
- I do NOT have an evaluation token ~ : Token を取得していない場合
→Next をクリックし、リンク先から Token のリクエストを行って下さい。
- I have a license file : ライセンスファイル取得済みの場合
→手順 7 からご参照ください。ライセンスファイルを配置後、Next をクリック。

4. 次の画面の、Token を使って評価用ライセンスを取得する手順を確認後 Next をクリックします。Agilent Technologies のプライバシーポリシーへもリンクされています。
5. ライセンス認証を完了するために次の 2 つの画面で必要事項を入力します。

GENESYS License Authorization

GENESYS Software License Authorization
Enter Your Information - Page 1 of 2

(*) Required Field

Token: (*) Tokens are case sensitive.

First Name: (*)

Last Name: (*)

Email Address: (*)

Company: (*)

MAC Address: (*)

Help < Back Next > Cancel

GENESYS License Authorization

GENESYS Software License Authorization
Enter Your Information - Page 2 of 2

(*) Required Field

Address: (*)

Address Line 2:

City: (*)

State: (*)

Zip Code: (*)

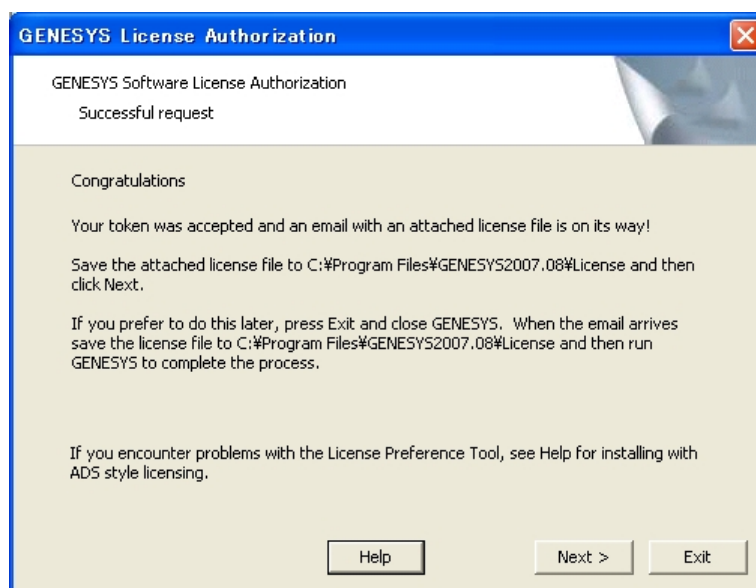
Country: (*)

Before clicking Send ensure the information you have entered is accurate.

Help < Back Send > Cancel

MAC address は自動的に入力されます。複数の NIC (Network Interface Card) がインストールされている場合は、選択されている MAC address がインターネット接続に利用する NIC のものであるか確認してください。

6. **Next** をクリックししばらく待つと、**Successful request** 画面が表示されます。



この画面が表示されれば弊社に評価用ライセンスファイル発行のリクエストが届き、手順 5. で入力した電子メールアドレス宛に、評価用ライセンスファイルが添付された英文の電子メールが送信されます。

電子メールは、通常、数分で届きます。

Next をクリックして次の手順へ進みます。

Exit ボタンをクリックすると、認証作業を中断することができます。ライセンスファイル受領後に改めて認証を再開することができます。

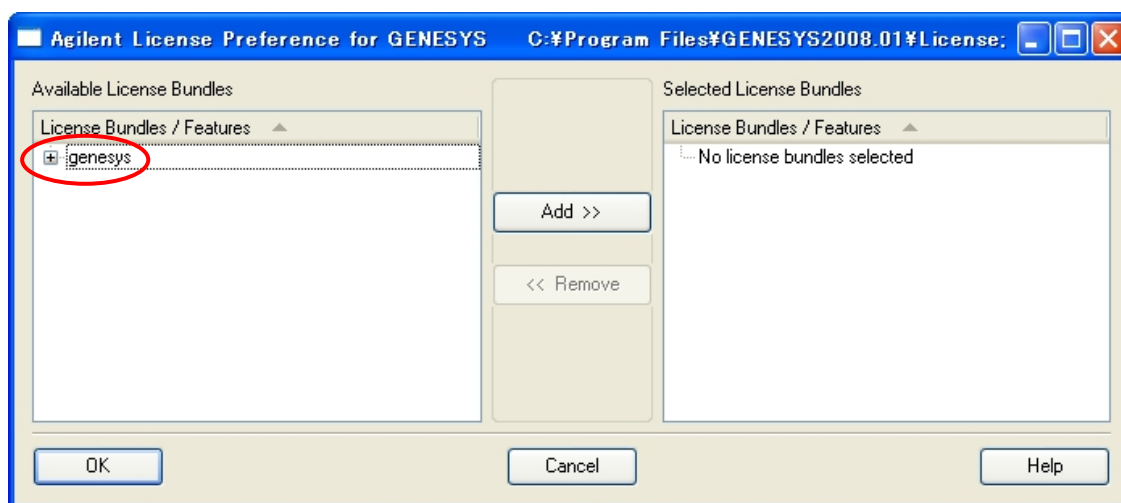
再開する場合は、下記手順 7 のようにライセンスファイルを配置後、Genesys を再起動します。再度認証手順をなぞり、手順 3 の画面から「I have a license file」を選択します。以降は下記手順 8 と同様の操作を行います。

7. 電子メールを受信後、評価用ライセンスファイルを下記フォルダに保存します。

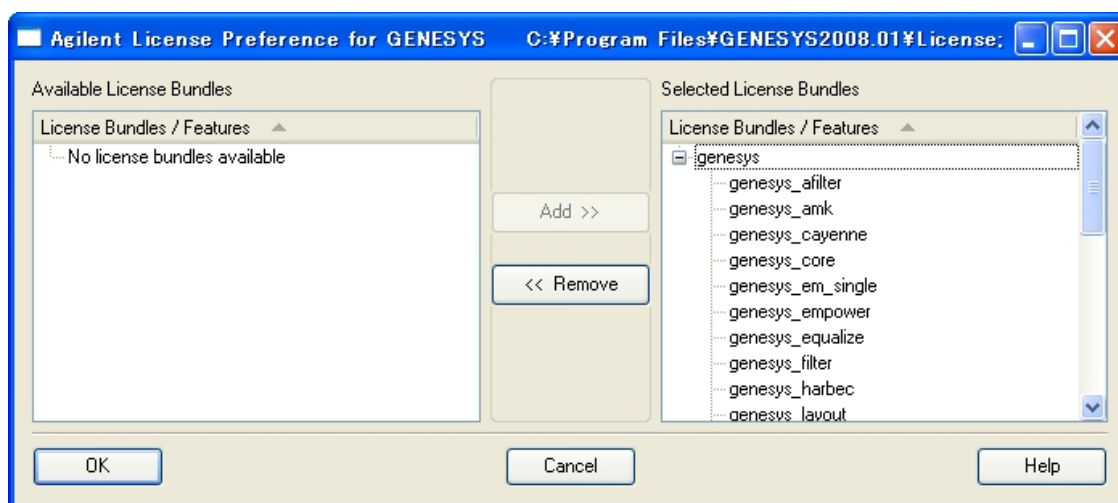
C:\Program Files\GENESYS2008.07\License

評価用ライセンスファイルを上記フォルダに保存後、認証画面に戻り **Next** をクリックします。

8. 下図のような Agilent License Preference for GENESYS 画面が表示されます。



Available License Bundle 欄から genesys バンドルを選択し Add ボタンをクリックします。Selected License Bundle 欄に genesys バンドルが移動します。



OK をクリックして終了すると Genesys が起動します。

*** 参考 *** Genesys 2006.07 以降のバージョンであれば、評価用ライセンスをそれぞれのバージョンの適切なディレクトリに配置することで利用することが出来ます。

2-3. Genesys ハードウェアキーライセンス

2-3-1. ノードロックライセンスの場合

Genesys ハードウェアキーのノードロックライセンスをご利用の場合この手順が必要です

Genesys ハードウェアキー（ dongle ）を用意して下さい。

ハードウェアキーのドライバをインストールする際は Genesys を管理者権限で実行する必要があります。

*** 注意 *** Windows リモートデスクトップなどの外部端末を使用した場合、ドライバのインストールが正常に行えません。必ずドライバをインストールするコンピュータ本体でインストールを行って下さい。

ハードウェアキーは指示があるまで接続しないで下さい。

管理者権限で実行するには以下のいずれかの方法を用いて下さい。

- 管理者（Administrator）としてログイン
- Windows Vista の場合、Genesys のインストールディレクトリの下（C:¥Program Files¥GENESYS2008.07¥bin）にある、GENESYS.exe を右クリックし、Run As Administrator をクリック

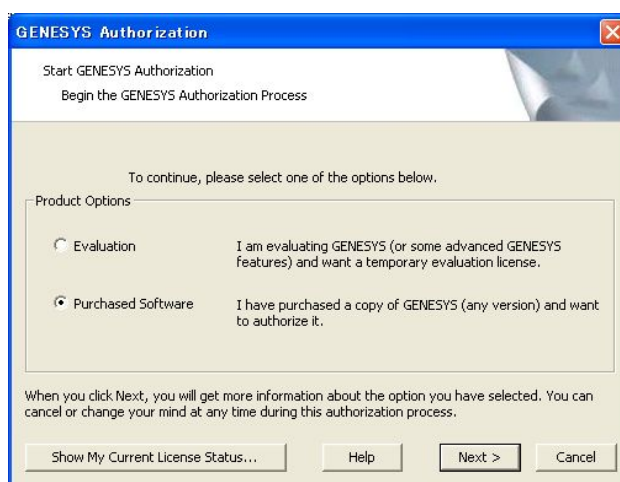
認証手順

1. Genesys を管理者権限で実行します。

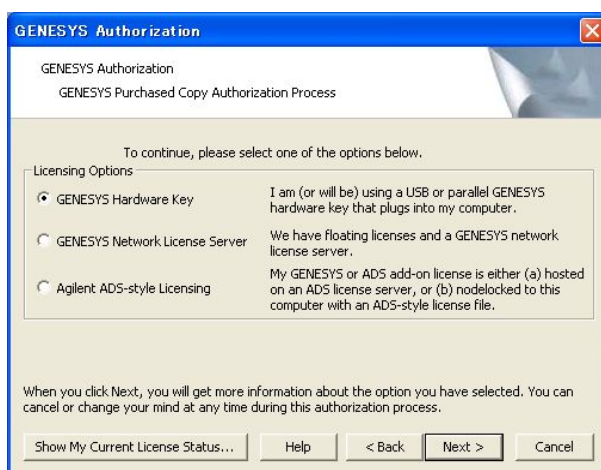
まず、ハードウェアキードライバをインストールします。

(Authorization ダイアログが表示されずに Genesys が起動した場合は、Genesys の Help メニューから Update Authorization Info... を選択します。)

2. 認証画面が表示されれば、Product Options として Purchased Software を選択し Next をクリックします。



3. Licensing Option として GENESYS Hardware Key を選択し Next をクリックします。

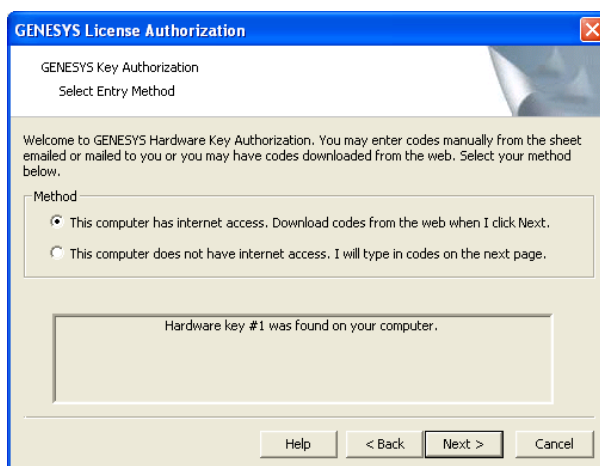


4. ドライバのインストールが始まります。the process must be run again と表示されれば OK をクリックします。

古いバージョンのドライバがインストールされている場合、下図のような画面が表示されます。OK をクリックすると最新バージョンのドライバがインストールされます。



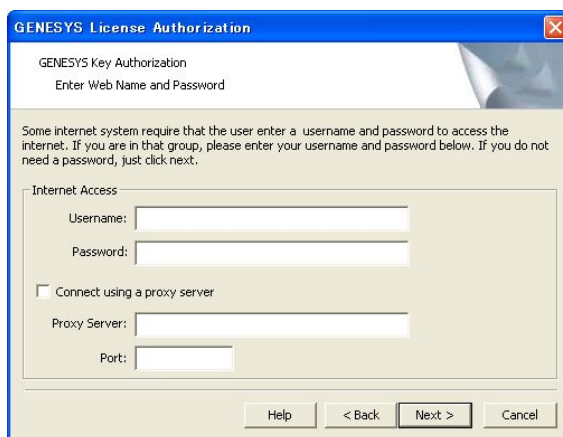
5. Do you want to try again? と表示されれば、ハードウェアキーを接続し YES をクリックします。
6. 認証画面のトップに戻りますので、Product Options と Licensing Options を同様に選択し Next をクリックします。



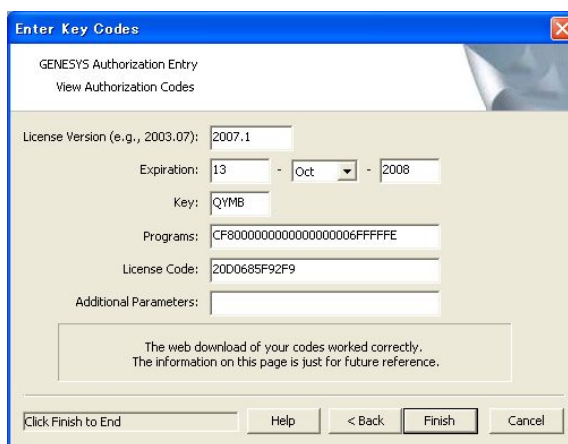
インターネット接続が利用可能であれば、This computer has internet access,~ を選択して Next をクリックします。Authorization コードが自動的にダウンロードされます。

インターネット接続が利用できない場合は、This computer does not have internet access,~を選択し Next をクリックします。この場合は Authorization コードを手動で入力する必要があります。

7. This computer has internet access を選択し、Next をクリックすると Enter Web Name and Password ダイアログが表示されますが、通常は空白のまま Next をクリックして下さい。インターネットの接続に、プロキシサーバを設定されている場合などにもみ入力が必要となります。



どちらかの方法で Authorization コードが入力されれば Finish をクリックしライセンス認証を完了します。



8. Genesys が起動することを確認します。

※インターネット接続が利用できない場合の認証方法については、下記 URL に別途手順書が用意されておりますのでこちらをご参照ください。

Agilent EEsof EDA コードワードインストール簡易手順 :

http://eesof.tm.agilent.com/support/codewords/ew_install_pc_jp.html

2-3-2. ネットワークライセンスの場合

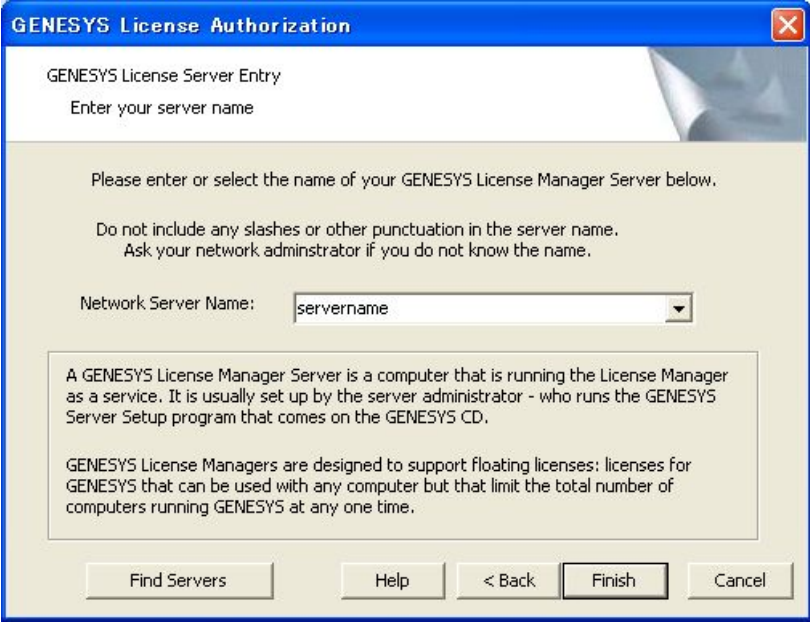
Genesys ハードウェアキーのネットワークライセンスをご利用の場合に、クライアントコンピュータでこの手順が必要です

まず初めに、ハードウェアキーが接続されていないことを確認して下さい。ハードウェアキーが接続された状態ではライセンス認証が完了しません。

クライアントコンピュータのライセンス認証には、ライセンスサーバコンピュータの名前が必要です。

認証手順

1. デスクトップ上のショートカットアイコンからもしくは **Windows** のスタートメニューの“すべてのプログラム” から **Genesys** を起動します。
2. 認証画面が表示されるので **Purchased Software** を選択し **Next** をクリックします。
3. **Licensing Options** として **GENESYS Network License Server** を選択し **Next** をクリックします。
4. **Network Server Name:** 欄に、ネットワークライセンスサーバとしてセットアップしたコンピュータの名前を入力し **Finish** ボタンをクリックします。



GENESYS License Authorization

GENESYS License Server Entry
Enter your server name

Please enter or select the name of your GENESYS License Manager Server below.
Do not include any slashes or other punctuation in the server name.
Ask your network administrator if you do not know the name.

Network Server Name:

A GENESYS License Manager Server is a computer that is running the License Manager as a service. It is usually set up by the server administrator - who runs the GENESYS Server Setup program that comes on the GENESYS CD.

GENESYS License Managers are designed to support floating licenses: licenses for GENESYS that can be used with any computer but that limit the total number of computers running GENESYS at any one time.

Find Servers Help < Back Finish Cancel

5. **Genesys** の起動を確認します。

2-4. ADS-style ライセンス認証

ADS-Style のノードロックライセンスをご利用の場合、および、ADS-Style のネットワークライセンスをご利用の場合のクライアントコンピュータでこの手順が必要です

*** 注意 *** Genesys ハードウェアキーが接続されていないことを確認して下さい。ハードウェアキーが接続されていると ADS-style ライセンス認証が完了しません。

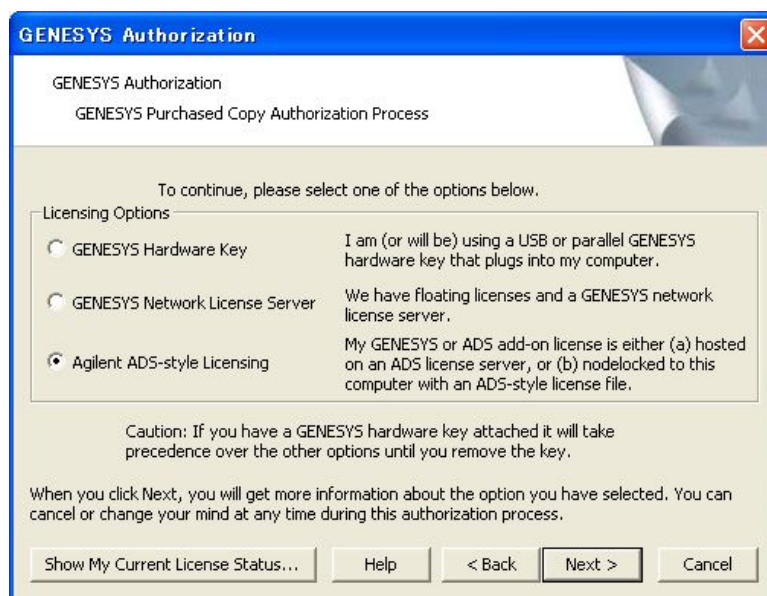
事前に ADS-style ライセンスファイルが保存されているローカルディレクトリのパス、もしくは、ADS-style ライセンスサーバの名前を確認して下さい。

認証手順

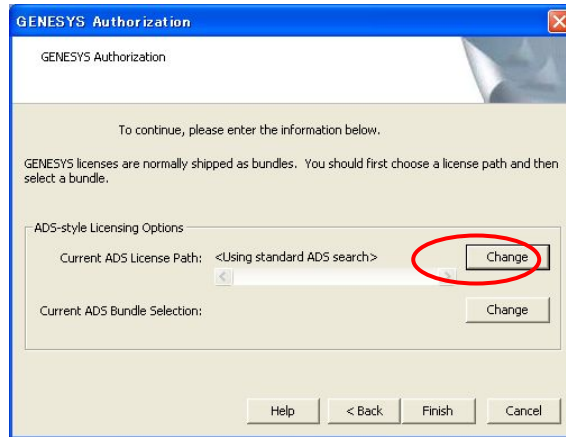
1. ノードロックライセンスの場合は、ライセンスファイル (license.lic) を下記のフォルダに保存します。

C:\Program Files\GENESYS2008.07\License

2. デスクトップ上のショートカットアイコンからもしくは Windows のスタートメニューの“すべてのプログラム”から Genesys を起動します。
3. 認証画面が表示されれば、Product Options として Purchased Software を選択し Next をクリックします。
4. Licensing Options として Agilent ADS-style Licensing を選択し Next をクリックします。



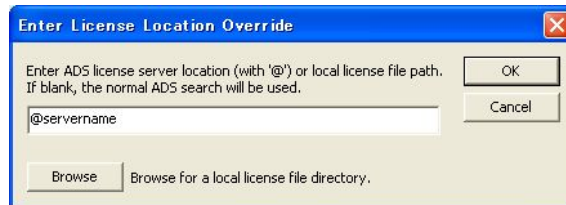
5. ADS-style Licensing Options の Current ADS Licensing Path の Change ボタンをクリックして、ライセンスファイルのパスを設定します。



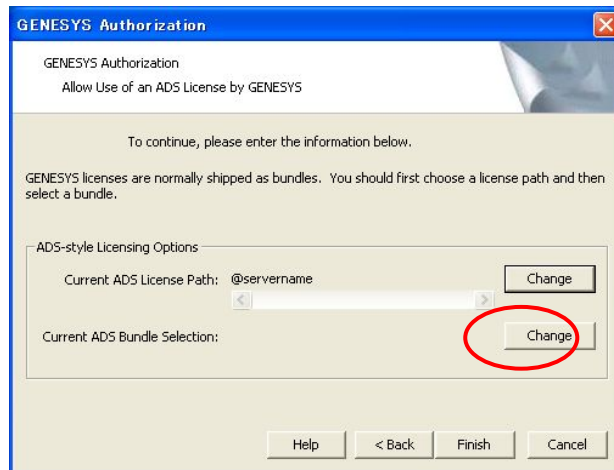
6. ノードロックライセンスの場合は、Browse ボタンでローカルディスクに保存したライセンスファイルのパスを選びます。

(例： C:¥Program Files¥GENESYS2008.07¥License¥license.lic)

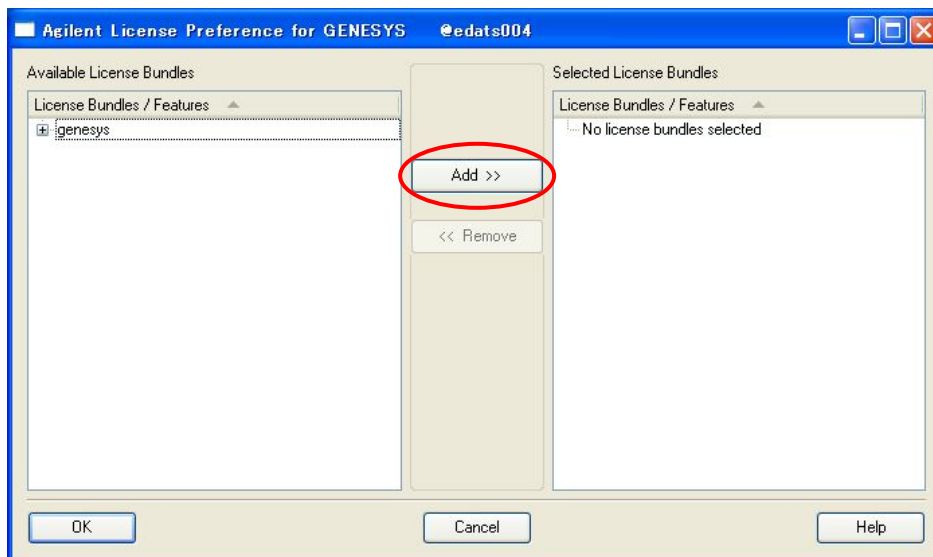
ネットワークライセンスの場合は、ライセンスサーバの名前（先頭に@をつけます）を入力します。（例： @servername）



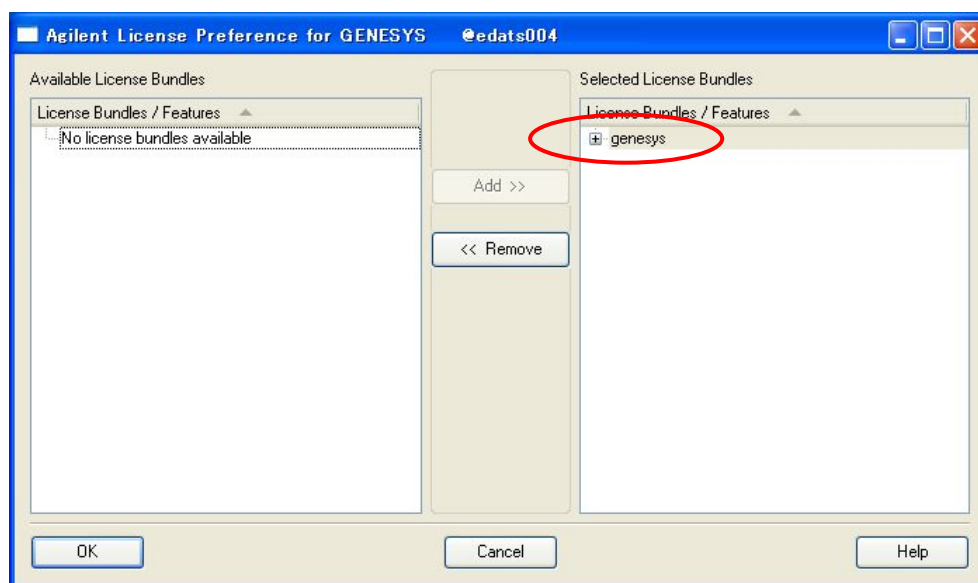
7. ADS-style Licensing Options の Current ADS Bundle Selection の Change ボタンをクリックし使用するバンドルを選択します。



8. 左側の Available License Bundles 欄から genesys バンドルを選択し Add ボタンをクリックします。



Selected License Bundles 欄に genesys バンドルが移動すれば OK をクリックします。



9. Finish をクリックしてライセンス認証を完了します。
10. Genesys が起動することを確認します。

付録. ADS ハードウェアキードライバのインストール

緑色の ADS ハードウェアキーのネットワークライセンスをご利用の場合のみ必要です。
紫色の Genesys ハードウェアキーの場合は必要ありません。

ADS ハードウェアキーで ADS-Style ネットワークライセンスを利用する場合は、ライセンスサーバの設定を行う前に、ADS ハードウェアキーを利用するために必要な FLEXid ドライバをインストールする必要があります。

ドライバファイルは、Agilent EEsof ナレッジセンタからダウンロードする必要があります。

下記ナレッジセンタトップページのダウンロードセクションから **Licensing Software > Windows > Hardware key / Dongle-driver removal and installation utilities** から **FLEXID_key_driver_utilities_2006A.zip** をダウンロードして下さい。

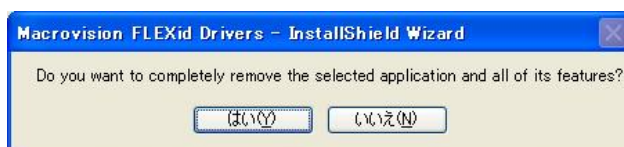
Agilent EEsof ナレッジセンタ トップページ :

<http://www.agilent.com/find/eesof-kcj>

事前にナレッジセンタからダウンロードした **FLEXID_key_driver_utilities_2006A.zip** を解凍しておいて下さい。

1. **FLEXID_key_driver_utilities_2006A > dongle_sup** フォルダ内にある **FLEXidInstaller.exe** を実行します。

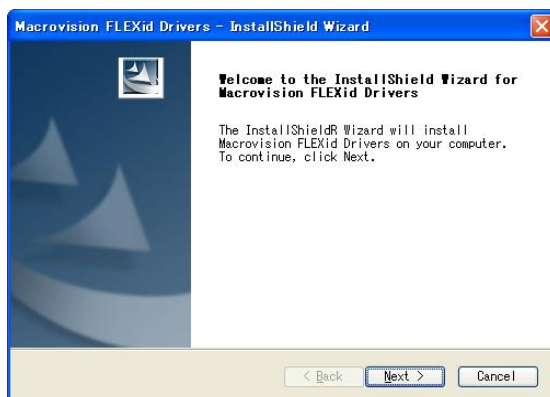
注意 **FLEXidInstaller.exe** を実行した際、下記のダイアログ・ボックスが表示される場合は、インストール済み **FLEXid** ドライバの削除モード（自動判定）になっています。



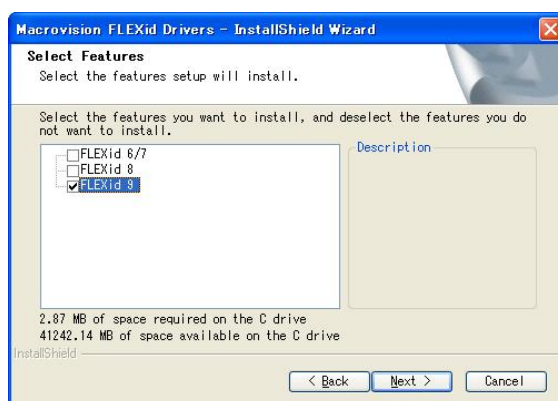
このダイアログ・ボックスが表示された場合は、お手数をおかけしますが各ダイアログ・ボックスの **[はい(Y)]** ボタンをクリックして、既存ドライバの削除を行ってください。（コンピュータの再起動が必要です）

その後、再度 **FLEXidInstaller.exe** を実行すると、**FLEXid** ドライバのインストールを行うことができます。

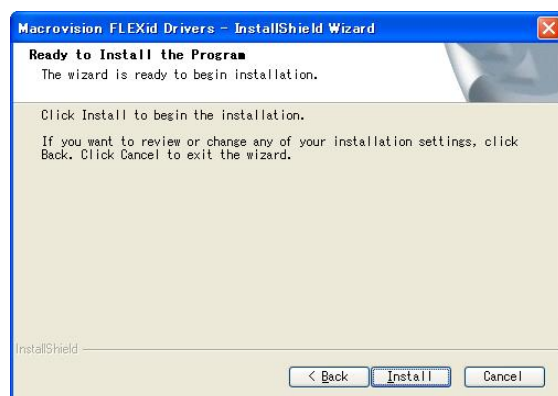
2. インストーラが起動します。[Next>] ボタンをクリックしてください。



3. [Select Features] ダイアログ・ボックスが表示されれば、FLEXid 9 をチェックし、Next ボタンをクリックして下さい。



4. インストールの確認ダイアログ・ボックスが表示されます。Install ボタンをクリックすると、インストールが実行されます。



5. FLEXid ドライバのインストールが完了すると、[InstallShield Wizard Complete] ダイアログ・ボックスが表示されます。

通常は、コンピュータの再起動を行う為に “Yes, I want to restart my computer now.” を選択して、[Finish] ボタンをクリックしてください。

再起動処理を後で行う場合は、“No, I will restart my computer later.” を選択して [Finish] ボタンをクリックしてください。



注意 FLEXid ドライバのインストール後、コンピュータの再起動は必須です。

“No, I will restart my computer later.” を選択した場合は、再起動処理を忘れずに行ってください。

以上でドライバのインストールは終了です。

「1-3-2. ADS-Style ネットワークライセンス」をご参照の上、ライセンスサーバのセットアップを行ってください。